

きびる

No.14
2017.12
December



社会福祉法人 済生会
済生会吉備病院

理念

地域に親しまれ、信頼される病院

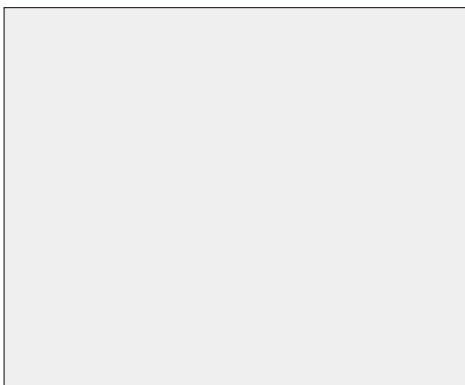
基本方針

- 1.患者さんの権利を尊重し、済生の心でまことの医療につとめます。
- 2.地域の医療機関や福祉施設との連携を促進し、早期の在宅復帰を目指します。
- 3.岡山済生会総合病院と密に連携し、質の高い医療を提供します。
- 4.安全で快適な療養環境を提供し、患者満足の上につとめます。
- 5.職員の創意工夫を活かし、病院経営の持続的安定を目指します。

地域医療と皆様をつなぐ広報紙コミュニケーション

TAKE FREE ※ご自由にお持ちください。

手術で治る
認知症



いちばんたいせつなもの

総看護師長／塩田 眞由美



自分にとって、一番大切なものは何?と問われたら、何て答えますか。

若いころは、お金、時間、洋服、車、・・・と多くの人は「物」と答えるでしょう。ところが、中年から熟年になると大切なものは変わってくるものです。むしろ、「終活」が流行っている現在は身辺整理をして本当に大切なものだけ残している方も多いと聞きます。私もそろそろ身辺整理をしようと思いはしますが、なかなか未練があり処分できないもので溢れています。

物以外で何が大切かと考えると、「家族や友人、ペット」がかけがえのない大切なものです。そして、自分が生きてきた人生の中で出会った人たちも大切だと思います。

これまで出会った多くの方々から、様々な影響を受けました。また、多くの経験から失敗や学びがあり今日の自分があるのだと思います。

ある上司がよくみんなに話されていた言葉に「タフでなければ生きていけない。タフでなければ優しくなれない」という言葉があります。若いころの私は、何となくわかったつもりでいましたが本当の深い意味は理解できていなかったと思います。

タフとは、「強い体力と不屈な精神力」という意味ですが、なかなかこの言葉のようにはいきませんが、人の生き様や行動にこの精神が根底となり自分自身を奮い立たせ、人を動かすのだと思います。

今、私が一番たいせつにしているものは、これからの医療を担う人材の育成です。技術も大切ですが、医療現場において最も大切な「人が人を思いやる心」を基本に

様々な研修や「認知症ケア」、「退院支援」など、専門性を高める人材育成を行っています。組織や仕組み作りも必要です。しかし、「人を育てる」という大きな課題でもあり、ワクワクする楽しい課題に向けて取り組んでいます。

日本は、超高齢化社会となり、医療・介護の現場では毎日が大変だと思いますが、支える側の人たちが「タフ」であり、しなやかな心でしっかりと支えることができるよう育成していきたいと思います。

無料低額診療事業のご案内

当院は社会福祉法人として、社会福祉法に基づいて「無料又は低額で診療を行う事業」を行っています。これは、非課税世帯に属するなど、収入が一定以下で生活に困っておられる方を対象に、診療費の自己負担額を減額又は免除する制度です。医療ソーシャルワーカーが相談に応じます。遠慮なくお申し出ください。

無料健康相談会

日時 毎月第3水曜日
午前10時～12時
(祝祭日の場合は第2水曜日)

場所 1階応接室

相談



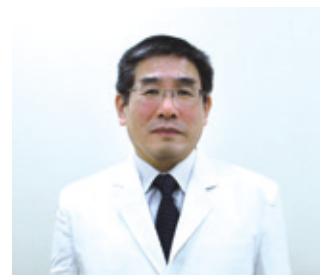
医療相談室

医療ソーシャルワーカーは、退院後の療養や介護のこと、医療や生活に関する制度の利用についてなど、様々な相談に応じています。お気軽にご相談ください。

- 相談は無料です。
- 事前予約ができます。
- 相談内容についての秘密は厳守します。

赴任のご挨拶

診療部長(循環器内科)／小松原 一正



平成29年9月1日より済生会吉備病院循環器内科に赴任いたしました小松原一正(こまつばらいっせい)でございます。

私は平成2年に長崎大学医学部を卒業後、地元の岡山大学医学部第一内科に入局させて頂きました。

内科一般研修を愛媛県の住友別子病院で行った後に、香川県立中央病院、津山中央病院、岡山済生会総合病院、川崎医科大学付属総合医療センターで循環器分野を主として勤務させて頂き、狭心症や心筋梗塞の患者様に対して心臓カテーテルを使ってそれらの病気の原因となる冠動脈の狭窄や閉塞の診断と治療、重症心不全の患者様に対し人工心肺などの器具を使用した急性期集中治療、徐脈や心停止を起こす不整脈の患者さんに対してペースメーカー移植術を行うなどを専門としておこなって参りました。

当院は回復期リハビリテーション病棟と地域包括ケア病棟をもち急性期治療を終えたのちに回復期リハビリテーションを目的とした入院患者様や岡山市西部の軽度急性期患者さん、人工透析の患者様が治療に来られる病院です。

近年、人口の高齢化や食生活の欧米化、国民病となりつつある糖尿病や腎臓病などの増加に伴って動脈硬化性疾患を主とした循環器疾患を多くの患者様が抱えています。

回復期においては元々の疾患と併せて引き続き注意深く循環疾患の経過を観ながらリハビリを進めていくことが必要であり、またすべての患者さんの全身状態を考えて適切な治療を行い新たな疾患の早期発見をすることが求められています。

これまでの循環器急性期治療で培った知識と経験を活かし、皆様のお役に立てるよう努めていく所存ですのでどうぞよろしくお願い申し上げます。

済生会吉備病院 院内コンサート 開催のお知らせ



今年も全国吹奏楽コンクール中国大会で金賞を受賞されています!!
高松中学校吹奏楽部の迫力のある演奏!アイデアいっぱいの楽しい時間をお過ごしください♪どなたでもご鑑賞いただけますので、ぜひ足をお運びください。お待ちしております。

演 奏:高松中学校吹奏楽部のみなさん

日 時:平成30年2月17日(土) 13:00~14:00

場 所:済生会吉備病院2階 リハビリ室

※参加費、駐車場代は無料です。

手術で治る認知症

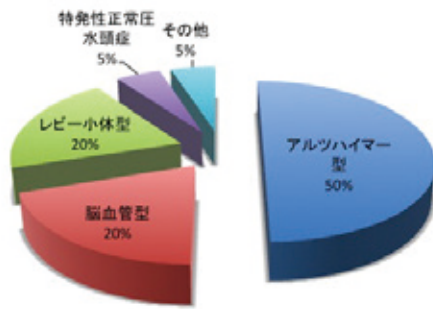
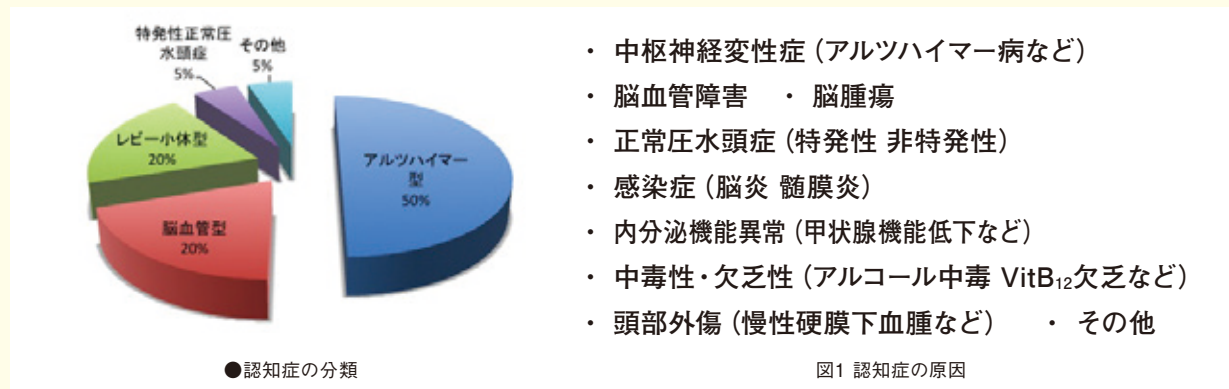
診療部長（脳神経外科）／難波 洋一郎



「眼鏡をどこに置いたっけ?」「挨拶したのはいいけど、あの
人誰だったかな?」など、高齢になるにつれて物事を忘れるこ
とが多くなってきます。世の中はまさに高齢化社会で、「認知症」
という言葉がテレビや新聞によくとりあげられています。一体
「認知症」とはどんな状態のことをいうのでしょうか。物事を忘
れたら「認知症」なのでしょうか。

眼鏡を置いた場所を忘れて、人の名前が思い出せなかつた
りは高齢になるとよくあることですが、単にそれだけでは「認知
症」ではありません。それはいわゆる「もの忘れ」です。認知
症では時間や場所の認識（見当識）や判断力の低下、被害妄想、人格の変化などの精神症状を伴うことが
あるのが特徴です（表1）。そしてもっとも重要な点は、そのような症状により普通の社会生活が送れなく
なるということです。

さて、認知症には多くの原因があります（図1）。今回は特発性正常圧水頭症と慢性硬膜下血腫についてお
話します。この二つの病気は認知症のなかでは頻度の低いものですが、比較的簡単な手術療法により改善
することで知られています。

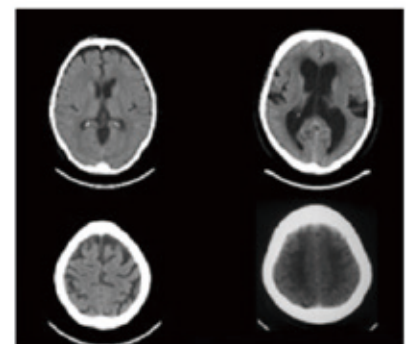


- ・ 中枢神経変性症（アルツハイマー病など）
- ・ 脳血管障害 ・ 脳腫瘍
- ・ 正常圧水頭症（特発性 非特発性）
- ・ 感染症（脳炎 髄膜炎）
- ・ 内分泌機能異常（甲状腺機能低下など）
- ・ 中毒性・欠乏性（アルコール中毒 VitB₁₂欠乏など）
- ・ 頭部外傷（慢性硬膜下血腫など） ・ その他

図1 認知症の原因

特発性正常圧水頭症

頭蓋骨の内部には脳組織の他に血管と脳組織を包む膜（髄膜）が存在し、それらの組織の間の空間（くも膜下腔）は脳脊髄液という無色透明な液体で満たされています。脳脊髄液は脳室という脳の内部にある部屋で作られ、くも膜下腔を循環しています。脳脊髄液はくも膜下腔を循環しながら、1日に500ml産生されては吸収されています。この脳脊髄液が脳室の中に溜まりすぎて脳を圧迫するために認知症をおこすことがあり、これを特発性正常圧水頭症といいます。大ざっぱに言うと、脳の中に水が過剰に溜まった状態で、特発性とは原因不明という意味です。特発性正常圧水頭症は歩行障害（小きざみでよちよち歩き）で見つかることが多く、認知症の他に尿失禁がみられることもあります。認知症の多くは半年から1年の間に緩徐に進行しますが、特発性正常圧水頭症はそれよりも比較的早く数ヶ月で出現します。人口10万人あたり250人、すなわち日本の高齢者人口の1%にこの病気がみられると言われています。有名なアルツハイマー



76歳 健康者 特発性正常圧水頭症
図2 健康老人と特発性正常圧水頭症の頭部CT

病は人口10万人あたり1000人とされていますから、割合から言えばその四分の一にあたります。診断には頭部CTやMRIが有用で(図2)、最近では明確な診断基準も作成されています。治療は脳室腹腔シャントといって、脳室に溜まった脳脊髄液を頭部から腹部まで皮下を通した細いチューブを用いて腹腔内へ逃がしてやる手術を行います。正確に診断されれば、手術の有効率は7-9割程度とされています。

慢性硬膜下血腫

つい数日前までしっかりしていたのに、急に認知症のような症状が現れた場合、この病気を疑います。よく話を聞くと、数週間前に転倒して頭を打ったり、尻もちをついたりしたことが多いようです。脳表面の細い血管が軽い衝撃により破綻して出血し、脳を包む膜(硬膜)の下に血の固まり(血腫)を作り、次第に大きくなって脳を圧迫するためにおこる病気です(図3)。特に脳の左側に溜まった場合に認知症に似た症状がおこりやすいとされています。頭痛、運動麻痺や呂律困難、言葉がしゃべりにくい等の症状を伴うことが多く、通常の認知症とは異なる点です。頭部CT検査で確実に診断がつき、局所麻酔の簡単な手術で劇的に症状がよくなります。



図3 慢性硬膜下血腫

最近、認知症に対する薬剤も多く開発され、症状の進行を遅らせることも一部では可能になってきましたが、まだまだ治療に関して進んでいるとはいえません。ただお話ししたように、認知症(厳密には認知症のような症状)の中には、少ないながらも治療によって改善するものがあるということを知っていただきたいと思います。高齢だから、どうせ認知症なんか治らないから、とあきらめずに、気になる症状があれば、専門の医師(脳神経外科、神経内科)を受診してください。たとえすぐに治らないような場合でも、なにか良いアドバイスが得られるものと思います。最後に簡単な認知症かどうかを調べるチェック表(図4)を紹介します。30点満点で20点以下だと認知症の可能性高いとされています。あなたは大丈夫ですか?

1	お歳はいくつですか?(誤差2年までは正解)		0	1	
2	今日は何年何月何日ですか?何曜日ですか?(年月日、曜日が正解でそれぞれ1点)	年	0	1	
		月	0	1	
		日	0	1	
		曜日	0	1	
3	私たちが今いるところはどこですか?(自発的にできれば2点、ヒントありで1点)		0	1	2
4	これから言う3つの言葉を言ってみて下さい。あとでまた聞くのでよく覚えておいてください。 1: a) 猫 b) 桜 c) 電車 2: a) 犬 b) 梅 c) 自動車		0	1	
			0	1	
5	100から7を順番に引いてください。	93	0	1	
		86	0	1	
6	私がこれから言う数字を逆から言ってください。 6-8-2 3-5-2-9		0	1	
			0	1	
7	先ほど覚えてもらった言葉をもう一度言ってみてください。(自発的に回答があれば各2点、もし回答がない場合以下のヒントを与え正解であれば1点)	a)	0	1	2
		b)	0	1	2
		c)	0	1	2
8	これから5つの品物を見せます。それを隠しますので何があったか言ってください。		0	1	2
			3	4	5
9	知っている野菜の名前をできるだけ多く言ってください。 0~5=0点, 6=1点, 7=2点, 8=3点, 9=4点, 10=5点		0	1	2
			3	4	5
			合計得点		

図4 長谷川式簡易知能評価スケール(HDS-R)

広報委員会でテーマを検討し、1年に数回『健康教室』を開催しています。毎年恒例の「高松中学校 吹奏楽部のみなさんによる演奏会」や、当院職員による「腰痛教室」「脳卒中のはなし」など、地域の方々との交流を楽しみにしています。
参加は無料ですので、ぜひお越しください!

「手術で治る認知症」について

ケアスタッフ／犬飼 瞳

6月27日に当院一階、会議室にて第1回目の健康教室が開催され脳外科の難波洋一郎医師による「手術で治る認知症」についての講義がありました。

タイトルにもあるように手術で認知症が治るの!?!と多くの方が耳を疑ったのではないのでしょうか。実際、病棟スタッフも「興味がある!」「講義を聞いてみたい!」といった声が多く上がり、当日は院内の患者さん37名に加え、外来からも10数名の多くの方々の参加により、会場はみるみるうちに満席状態となりました。

参加者には資料が配布され、講

義のはじめに「認知症」と「もの忘れ」の違いについてのお話がありました。認知症診断に用いられる長谷川式簡易知能評価スケールを患者さん同士で受け答えしている光景もみられ始終、和やかな雰囲気でお話でした。講義終盤には、病名を挙げながら治る認知症のお話をされ、早期発見の意義、大切さを一人一人が感じられた時間だったのでないでしょうか。

認知症を患う人数はますます増加しており2025年には65歳以上の認知症患者数は約700万人に増加するといわれています。これは65歳以上の高齢者のうち、5人に1人



が認知症ということになります。しかし、認知症の症状があっても早期発見し、もとの病気を治療することで治るタイプの認知症があるので!認知症の人と家族が明るく生きるためにも、認知症かも、、、と思ったら、早めに専門医を受診してみたいかがでしょうか。

済生会吉備病院ソフトボール部 活動記

ソフトボール部 GM／福長 宏昌(理学療法士)

平成29年4月。ここ、済生会吉備病院に、ソフトボール部が誕生いたしました。前年度から同好会として活動しておりましたが、正式に病院の部活動へと昇格しました。部活動へ昇格するにあたり、ユニフォームの作成とチームの道具の選定をすることになりました。道具に関しては大体滞りなく進みましたが、ユニフォームのデザインで大混乱。ユニフォームのデザイン

が誰でもインターネットで自由に出来る時代になっており、各自好き勝手にデザインしては持ち寄り始末。デザイン案だけでも数十件、意見もバラバラでまとまるはずもなく、ああだこうだと1ヶ月以上は話し合いを繰り返しました。しかし、納期もギリギリとなり、最終的には山下ソフトボール部部長の独断により案にはなかったデザインに決定しました。

チームの活動としては、まず4月に瀬戸内市体育協会主催の瀬戸内市春期ソフトボール大会に出場しました。ですがこの日、ソフトボール部創設以来最大の事件が起きていました。4番ライトで出場予定だった選手が朝から音信不通で行方不明。集合時間になっても現れず、遅れても自力で来るだろうと会場で待っていましたが、昼になっても音沙汰なし。死亡説まで

浮上する事態に。住所を調べて近所の同僚の様子を見に行ってもらおうと。…普通に家にいました。前日、飲み会があり、その帰りに携帯電話を紛失し、誰とも連絡が取れない、目覚ましも鳴らない、試合会場もわからない、二日酔いで気持ち悪い、だから家で寝ていたそうです。生きていて良かった。試合はというと主力を欠いたためか、4チーム中4位と屈辱的な成績で大会を終えました。

そして、7月9日に鳥取県境港市で開催される済生会中四国ブロック親善ソフトボール大会に出場するため、前日の業務終了後に全員でバスに乗り込み戦地へ向かいました。私は一人、キャプテン会議に出席するため昼には境港へ向かっておりました。大会自体も私は毎年岡山済生会総合病院チームで出場しているため、ほぼ別行動でした。伝達事項があったので、直接伝えようと遅れて宴会場へ。初出場で、同行した院長も含め全員が浮かれきっているのを目の当たり

にし、少なからず不安を感じずにはいられませんでした。業務終了後、いつもの仲間とバスに乗り込み宴会を始め、院長の差し入れてくれた強いお酒を飲み、歌い、騒ぎ、笑い、境港へ着いてさらに宴会。きっと誰もが特別な夜と感じていたことでしょう。私はそんな我がチームを見て思いました。ああ、こいつらナメてるな、と。サプライズで登場した私を大熱狂で迎えてくれ、いい気分浸らせてもらいつつ、内心、こんなに全員酔っぱらっちゃって明日はダメだな。と確信しておりました。前々からあれほど、飲み過ぎるな、ハメを外しすぎるな、本番は試合だ、と釘を刺し続けていたのに…。

翌日、会場で合流すると、案の定二日酔いの人が多く、トイレに駆け込む後ろ姿を何人も見送りました。しかし、我がチームの悪運が強すぎるのか、逆に運がないのかはわかりませんが、現実にはさらに予想の向こう側へ。当日、境港市の天候は大雨、暴風、雷。なんと数十年

ぶりの悪天候による大会中止となりました。我がチームは実力を発揮することも、醜態を晒すこともなく、初めての最大の大会が終わりバス旅行を満喫して帰りました。

現在、我々は11月に行われる、親善大会で不完全燃焼同士の香川済生会との親善練習試合、同じく11月に開催のセレマ杯への出場に向けて毎週練習を続けております。少しずつ全体のレベルも上がってきたように感じますが、まだまだ実力不足です。これからどんどん場数を踏んで、実戦の感覚、経験、失敗や成功を積み重ね、もっと強い、良いチームになっていきたいと考えています。今後とも、応援のほど、よろしくお願いいたします。





変形性膝関節症

理学療法士／中山 愛巳美
作業療法士／川上 千裕

●ある日の親子の会話

母：「最近歩こうと思ったら膝が痛くて動けないってことがふえてきたんだよね。」

子：「あ～なんかお母さん靴底の減りが変だと思ったことある。」

母：「そうなの。この間病院に行ったら、膝に水が溜まってると言われたし。まだまだ仕事をしなくちゃいけないのにこの先が不安だわ。」

子：「じゃあ、ちょっと携帯で調べてみるね。膝の痛み、動き始め…つと。」

—10分後—

子：「お母さん、動き始めの膝の痛みは変形性膝関節症って書いてあるよ。」

母：「変形性膝関節症？私の膝は変形しているってことなの？」

子：「どうかなあ、原因も書いているね。あ！進行を防ぐ運動も書いてあるから、読んでいくよ！えっとね…」

変形性膝関節症とは

変形性膝関節症は骨や軟骨の老化で年をとると誰にでも起こる病気です。男女比は 1：4 で女性に多く見られます。年齢を重ねるにつれて症状を訴える人が多くなりますが、早ければ 40 代でも発生します。



運動療法

変形性膝関節症の治療法として、膝関節周囲の筋力強化やストレッチなどの運動療法が推奨されています。運動療法を行う事で、膝周囲の筋力の向上を図り、不安定な膝を安定させ、膝にかかる負担を減らします。その負担の軽減が痛みの軽減に繋がります。また適切な運動をすることで体重軽減を図ることができ、膝の負担を軽減できます。今回は簡単な運動をいくつか紹介させて頂きます。



自宅で出来るトレーニング

膝関節の周りの筋肉は筋力低下を起こしやすく、筋力が低下する事で膝への負担が大きくなってしまいます。その結果、普段の生活で動くことが億劫になり、さらに筋力低下が進行します。



原因

- 肥満
- 遺伝
- O脚
- 膝に負担がかかる生活(スポーツ・仕事など)をしていた人
- 事故などで半月板を損傷した人

症状

最初は立ち上がる時や歩き始めなど足に負担がかかるタイミングで痛みを感じる程度ですが、進行すると歩行時にも痛みが目立つようになり、最終的には膝の痛みがずっと続くようになります。関節に炎症が起こると、膝の内部に水が溜まることもあります。膝の筋肉を鍛えようとして、無理に歩くと変形性膝関節症はどんどん悪化します。



脚上げ



① 反対側の脚は曲げておく。(腰への負担を和らげるため)



② 床から10~15cm程度の高さで止める

ボールはさみ



- ① 椅子に座り、まくらや小さなボールを膝に挟みます。
- ② ボールを潰すように膝を閉じていきます。
- ③ 閉じきったところで10秒間キープします。
- ④ 戻すときはゆっくり力を緩めます。

● 10回×1セットを目安に、体調に合わせて行いましょう。

継続は力なりです。無理せず適度に運動を継続していきましょう。

吉備病院近辺ぶらりめぐり ～犬養木堂記念館～

管理栄養士／片岡 瑛子

犬養木堂記念館は岡山市川入にある岡山県立の犬養毅の記念館です。木堂というのは犬養毅の号です。「憲政の神様」と呼ばれ、五・一五事件に倒れた第29代内閣総理大臣であった犬養木堂を記念して平成5年（1993）10月に開館されました。

国の重要文化財に指定されている犬養木堂生家から小川を隔てた隣地に建てられています。記念館には犬養木堂の生涯を紹介し、遺品・写真・手紙・書などが展示してあります。

犬養木堂とはどういう人物だったのでしょうか。

■ 犬養木堂の一生

安政2年（1855）4月20日、備中国庭瀬村字川入（現在の岡山市北区川入）の大庄屋犬飼家（後に犬養と改める）に父 源左右衛門と母 嵯峨（さが）の次男として生まれました。父は庄屋を務めるとともに漢学者でもあり、木堂は幼い頃から父に四書五経の素読を学び、10歳の頃から山地村（現在の倉敷市山地）の犬飼松窓（しょうそう）の塾に入り経学を学びました。 明治

元年（1868）13歳の時に父が病死し、若い兄のもとで学資を得るために寺子屋を開くなどしましたが、生活は大変苦しかったようです。東京で漢学を学ぶための資金を得るため、17歳で小田県庁地券局（現在の岡山県笠岡市）に勤務していた時、西洋の思想に目を開き、洋学に魅了され、東京で洋学に励むことを決意しました。

明治8年（1875）20歳で上京、共懐義塾に入学し英語を学び、翌年慶應義塾に転学しました。学費・生活費を得るため、「郵便報知新聞」に寄稿し、在学中に郵便報知新聞の従軍記者と



▲案内図



▲犬養木堂記念館

して西南戦争の戦地に赴きました。100 回以上「戦地直報」を掲載し、木堂の名は世間に広く知られました。

福沢諭吉に特に目をかけられ自由平等の思想を学んだ木堂は、卒業間近の明治 13 年(1880)に慶応義塾を中退し、「東海経済新報」を創刊します(明治 15 年廃刊)。

明治 14 年(1881)7月、26 歳の時には大隈重信のもとで統計院権少書記官につきますが、同年 10 月の政変で大隈重信らとともに退官、明治 15 年(1882)郵便報知新聞に戻り、記者として活躍しています。また、この年東京府会議員補欠選挙に当選しました。

明治 15 年に立憲改進黨の結成に参加し、以後は中国進歩党、進歩党、憲政党、憲政本党、立憲国民党、革新倶楽部、立憲政友会へと所属します。

明治 23 年(1890)第 1 回衆議院議員選挙で岡山県第三区(賀陽・都宇・窪屋・下道郡)から出馬し当選、以後亡くなるまで連続 19 回当選し、日本の憲法の確立、藩閥の排除、普通選挙の実現などに尽力し政党政治の確立に貢献しました。憲政擁護運動では先頭に立ち、尾崎行雄とともに「憲政の神様」と称されました。

木堂の演説は問題の本質を簡潔に、しかも鋭く追及するものだったと言われていています。政府側の最大の強敵でありながら、木堂が登壇すると与野党共に静聴し、政界はもとより広く世間から弁論の雄と讃えられました。

世界的な視野を持つ木堂は、将来日本の進む道は軍事大国化ではなく、産業立国と善隣友好にあると強く提唱していました。日本に亡命していた孫文や康有為(こうゆうい)、朝鮮の朴泳

孝(ぼくえいこう)などアジア各地の人々とも親交をもち、陰ながら支援を行っていました。

大正 14 年(1925)に普通選挙法が通過し成立すると、革新倶楽部を立憲政友会と合同させて政界引退を表明、議員を辞職し、信州富士見の白林荘で悠々自適の生活に入りました。しかし、熱望する地元岡山県民は無理に自身の補欠選挙で当選させ、木堂は彼らの懇請によりやむなく承諾し、再び政界へ。

昭和 4 年(1929)74 歳の時、田中義一が急死し、木堂が政友会総裁に就任、昭和 6 年(1931)満州事変や十月事件などが起こり、社会情勢が不穏な中、12 月 76 歳で第 29 代内閣総理大臣となり、犬養内閣を発足しました。満州事変の収拾や経済不況、政界の綱紀粛正など、民衆の期待を背負って難局に当たりました。しかし、昭和 7 年(1932)5 月 15 日、首相官邸において海軍青年将校らの凶弾に倒れました。

これが五・一五事件です。享年 77 歳でした。



▲犬養木堂墓地

■ 五・一五事件とは

海軍の軍縮を決めた政府に不満を持つ軍部の人間によって引き起こされた事件です。

昭和7年（1932）初頭の総選挙に大勝した木堂は、次の国会を目前に控えた5月15日、久々にくつろいだ日曜日を過ごしていました。

静かに陽の傾いた午後5時過ぎ、荒々しい靴音と共に海軍青年将校らが首相官邸に乱入し、「まあ靴でも脱いで座れ、話せばわかる」と諭す木堂に「問答無用」と拳銃を乱射して逃走しました。重傷の木堂は駆け付けたお手伝いさんにも「今の若者を呼び返せ、話せばわかる」と繰り返したそうです。しかし多くの医師の手当ても空しく、同夜11時20分、77年余の生涯を閉じました。

五・一五事件について調べていると、イギリスの喜劇俳優で有名なチャールズ・チャップリンと五・一五事件についてこのような記事がありました。事件の前日にはチャップリンが来日し、事件当日に犬養首相と面会する予定でした。また「日本に退廃文化を流した元凶」として、チャップリンの暗殺も画策されていたと言われています。し

かし、当日チャップリンは思いつきで相撲観戦に出掛けた為に難を逃れたそうです。

犬養木堂は政治家としてだけでなく、書や刀剣などについても深い見識を持ち、文人としてもその名を世間に広く知られる存在でした。記念館にも書が多く展示しており、木堂の情の厚さや想いなどを感じとることができます。木堂の声を聴くことができるコーナーもあります。是非、立ち寄ってみてはいかがでしょうか。

■ 犬養木堂生家

駐車場から犬養木堂記念館へ歩いて行くと、記念館の手前に犬養木堂生家があります。建物内に入り中を見学することができます。大変貴重です。

犬養家は代々庄屋・大庄屋を務めた旧家で、江戸時代前期に建てられた主屋をはじめ、門・土蔵などの建物は、昭和51年に敷地とともに犬養家から岡山県に寄附されました。

その後、犬養木堂の生家であり、近世後期の郡奉行・大庄屋の屋敷として文化財的価値がきわめて高いことから、昭和52年に岡山県指定の史跡

■ 犬養木堂生家





▲犬養木堂生家内



▲三十番神社



▲木堂こみち

となり、建設年代が古く、上層庄屋の屋敷構えや整備された住居が残り、貴重な遺構であることから、昭和 53 年に国の重要文化財の指定を受けました。

しかし、良好な状態で保存するためには、早急な修理が必要となり、(株) 大本組が創業 70 周年記念事業として無償施工により解体修理され、昭和 54 年に木堂生家は 18 世紀前半頃の姿にのみがえりました。

生家を出た向かいには「木堂塾」という建物があります。地域方々の集まりの場となっており、囲碁などをされているようです。



井戸▶



▲木堂塾

【犬養木堂記念館へのアクセス】

●JR 山陽本線

庭瀬駅北口よりタクシーで約 5 分または徒歩 25 分 (約 2km)

※JR 新幹線下の道に看板があるのが目印です。

駐車場から少し離れていますが、「木堂こみち」を歩いて約 5 分で着きます。

開館時間：9 時～17 時 (入館は 16 時 30 分まで)

休館日：毎週火曜日 (祝日は除く)、祝日の翌日 (土・日は除く)、年末年始

入館料：無料



▲木堂記念館案内図

腎臓と透析について

臨床工学技士／片岡 真吾

当院では外来診療や外来リハビリテーションの他にも外来透析も行っています。透析室はリハビリテーションセンターの向かいにあり、全部で30人程度の患者さんが来られています。

しかし、透析といってもどのようなことをしているのかは中々想像しづらいと思います。

NHKスペシャルで「人体」をテーマに、最新のCGや撮影技術を用いてその神秘に迫る、という特集が組まれたことは記憶に新しいと思います。その記念すべき第一回が「腎臓」に注目したものでした。透析はこの腎臓が機能しなくなり、尿を作れなくなった人の代わりに腎臓の機能を代替する治療法です。

腎臓は人体に流れる約25%の血液が流れ込んでおり、血液から尿の原料を一日180ℓも作成していると言われています。もちろん、それら全てが尿になるわけではなく、ミクロの世界で水分や物質の調整を絶妙なバランスで行い、必要なものは体に戻し、いらぬものは尿として排出するという作業をずっと行っています。一日に排出される尿はおよそ1.8ℓとされていますので、原料のうちの99%は腎臓によって体に戻されているということになります。また、腎臓は尿を作って老廃物や余分な水分を排出するだけでなく、体の中のイオンのバランスや血圧を調節したり、血液や骨の製造に関わっていたりと人体の健康を保つためにとても大きな役割を担っています。

腎機能が悪くなると、この絶妙な調節機能も失われて尿も出なくなっていくため老廃物や水分が体に溜まってしまい、夜間尿、むくみ、貧血、倦怠感、息切れなどの症状が現れ、遂には尿毒症という状態に陥って死に至ります。これを防ぎ、体の状態を腎臓に代わって調整するのが人工透析の役目となっています。人工透析は以下の図のような機械と回路を用いて行います。患者さんに針を二本刺し、体の外に血液を引き込んで行き透析液が流れているダイアライザーと呼ばれる筒状の場所で老廃物や水分の排出、電解質の調節などを行い、綺麗になった血液を体に戻しています。しかし週3回4時間のスケジュールが基本となる透析は、24時間ずっと働いている腎臓と比較してどうしても代行できる機能に限界があります。また、腎臓の機能である血圧の調整や、血液及び骨の製造までは代行できません。その為、薬を使用したり、患者さん自身が食事に気を配ったりと病院と患者さんの二人三脚で治療を行っていく必要があります。

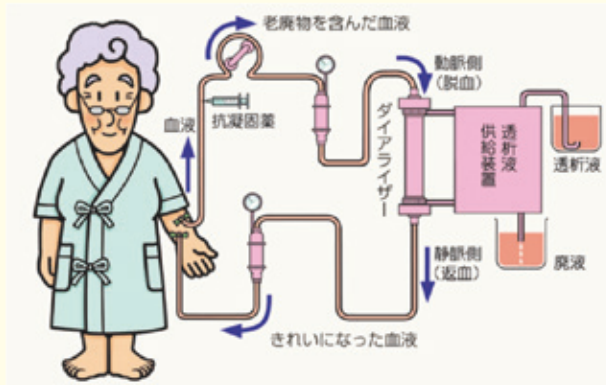


図 人工透析

編集 後記

今年もあと少しとなりました。いつも広報誌「きびっこ」を手にとっていただきありがとうございます。恒例のぶらりめぐりは今回は犬養木堂記念館でした。郷土の偉人の史跡、ぜひ行ってみてくださいね。さて、前月号より当院のソフトボール部の活動を掲載させていただいています。内容から感じ取っていただけるとは思いますが、とても楽しく仲良く活動しています。スポーツなどを通じて交流を深める事で、スタッフ間の雰囲気がとても良くなり、仕事の上でも協力・助け合う事が当たり前関係になっているようです。来年も吉備病院が皆様から「いい雰囲気です来院しやすい」と思ってもらえるよう頑張りますので宜しくお願いいたします。(A・Y)